

Toekomstscenario's voor stadlandbouw in Oosterwold

Deze brochure presenteert opties voor de realisatie van stadlandbouw en lokale voedselproductie in Oosterwold. Uitgangspunt zijn twee toekomstscenario's voor stadlandbouw in Oosterwold. De twee scenario's zijn met bewoners opgesteld, en richtten zich op Oosterwold in 2030. Het eerste scenario betreft een open landschap en zelforganisatie, waar overheidsregulering beperkt is. Overschotten van lokaal geproduceerd voedsel worden via korte ketens in de stadsregio Almere afgezet. Het tweede scenario stelt een gesloten landschap en strengere overheidsregulering centraal, het kenmerkt zich door een stedelijke sfeer met dichte bebouwing in combinatie met stadlandbouw. In dit scenario is de gemeenschapsvorming rond (stads)landbouw gefragmenteerd. Het draait met name rond enkele (professionele) producenten die teelt en afzet onderling afstemmen. Betrokkenheid van de inwoners bij de teelt en afzet is beperkt vergeleken met eerste scenario. De beleidsaanbevelingen uit beide scenario's zijn gericht op het ondersteunen van gemeenschapsvorming in/via stadlandbouw, zoals het aanstellen van groene intermediairs/experts, het starten van een centrale digitale (kennis) hub, en het bouwen van een gemeenschappelijke locatie voor opslag en verwerking.

CONTEXT

Desira Living Lab (LL) Oosterwold (figuur 1) is uniek in de Nederlandse (peri-)stedelijke planning. Dit nieuwe peri-urbane gebied van de stad Almere integreert verstedelijking en (stads-)landbouw in plaats van ze ruimtelijk te scheiden. De ambitie is zelfs dat het gebied 10% van het voedselmandje van Almere produceert. Digitale middelen zijn goed geïntegreerd in het gebied. De inwoners van Oosterwold hebben, net als in de meeste gebieden in Nederland, toegang tot snelle (glasvezel) internet. Bovendien maakt de gemeenschap van Oosterwold gebruik van platforms en apps, zoals Facebook, Instagram etc. Deze randvoorwaarden zijn belangrijk voor de gemeenschap, aangezien de bewoners van Oosterwold afhankelijk zijn van zelforganisatie en verplicht zijn op 50% van hun percelen stadlandbouw te bedrijven. Daartoe meerderheid van de gemeenschap geen achtergrond heeft in (stads-)landbouw, bestaat het risico dat hun percelen suboptimaal worden gebruikt voor voedselproductie. Digitalisering kan helpen om de uitwisseling van kennis te vergemakkelijken en wordt als belangrijk ervaren in de gemeenschapsvorming rond lokale voedselproductie en -distributie.

Binnen de gemeenschap bestaan verschillende toekomstvisies/beelden over de ontwikkeling van stadlandbouw in het gebied. Bovendien ontbreekt het aan een aansprekende route om deze toekomstvisies te verwezenlijken. Toch zijn er al enkele initiatieven en projecten rond stadlandbouw die helpen om de gemeenschap samen te brengen, richting te geven en kennis uit te wisselen.

Een voorbeeld is de voedselcoöperatie Oosterwold (www.coopoosterwold.nl).

Deze coöperatie ontwikkelt, met financiële steun van de gemeente Almere, een app voor praktische informatie over teelt, coördinatie en distributie van voedselproductie in Oosterwold. Daarnaast initieert de coöperatie de ontwikkeling van een gemeenschappelijk centrum, waar lokale groenten en fruit kunnen worden opgeslagen en verwerkt.



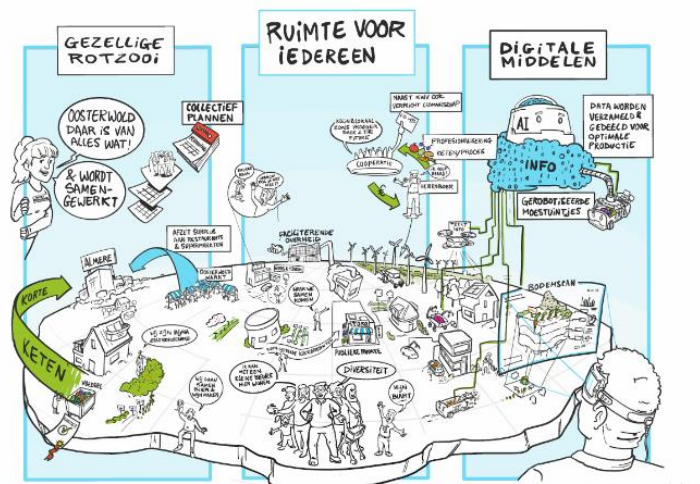
Figuur 1. Het nieuwe peri-urbane Oosterwold naast Almere, brengt stadlandbouw en 15,000 nieuwe huizen op 4,300 hectares samen.

ONDERZOEKSAANPAK

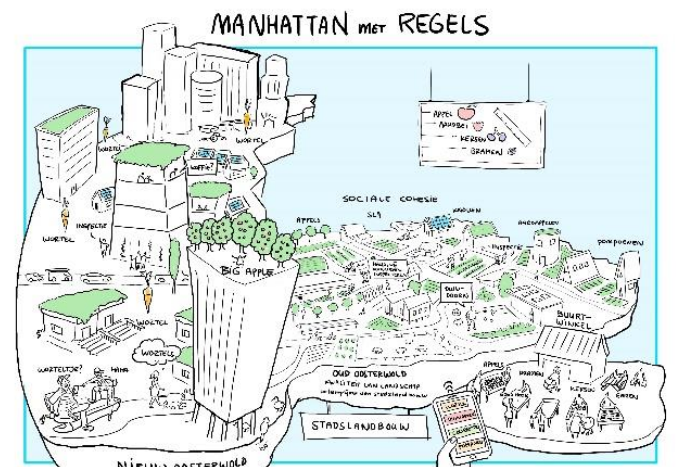
Najaar 2021 werden twee workshops gehouden waarbij gebruik werd gemaakt van een toekomstscenariomethodiek. Deze methodiek werd ingezet om creatief denken over stadslandbouw te stimuleren en de toekomstige mogelijkheden ervan bespreekbaar te maken. De workshops draaiden om de vraag: Hoe ziet de stedelijke landbouwgemeenschap van Oosterwold eruit in 2030? In de eerste workshop stonden vier mogelijke scenario's centraal die zich ontvouwen langs de twee assen: open vs gesloten landschap en faciliterende vs regulerende overheid. De deelnemers werd gevraagd om twee van deze scenario's te selecteren. Beide vormden het startpunt van de eerste workshop. De volgende drie thema's stonden centraal tijdens de uitwerking van de scenario's: 1. De rol van stadslandbouw, 2. gemeenschapsvorming en, 3. de rol van digitale technologie in de ondersteuning van stadslandbouw en gemeenschapsvorming. Door tekenaars werden de twee scenario's verbeeld, wat vervolgens weer bijdroeg aan de discussie. De tweede workshop richtte zich op zogenaamde back casting, d.w.z. het agenderen van (huidige) acties om gewenste toekomstige ontwikkelingen te realiseren. Om de discussie te stimuleren werden verschillende fictieve krantenkoppen met betrekking tot de twee scenario's gepresenteerd. Deze krantenkoppen werden getoond om de deelnemers een idee te geven van de mogelijke ontwikkelingen op weg naar de twee scenario's van Oosterwold in 2030.

DE SCENARIOS

De scenario-ontwikkeling (workshop 1) begon met het verkennen van de twee assen van mogelijke toekomstige ontwikkeling van Oosterwold: 1) zelforganisatie versus strikte regulering door autoriteiten en 2) open landschap versus gesloten (verstedelijkt) landschap. De twee scenario's die door de deelnemers werden uitgewerkt: (1) Ruimte voor iedereen (figuur 2) en (2) Manhattan met regels (figuur 3). In het eerste scenario bouwt Oosterwold voort rond een open landschap met zelforganisatie. In dit scenario is de overheidsbemoeienis beperkt. Overschotten van lokaal geproduceerd voedsel worden via (zelfgeorganiseerde) korte toeleveringsketens afgezet in de stadsregio Almere. Ter ondersteuning van de voedselproductie in Oosterwold bieden digitale technologieën de mogelijkheid tot interactie en afstemming tussen voedselaanbieders (bewoners) en gebruikers in de regio. Dit scenario is min of meer een voortzetting van de huidige ontwikkeling in Oosterwold.



Figuur 2. Scenario "ruimte voor iedereen" (beeld: Jam Visual Thinking)



Figuur 3. Scenario "Manhattan met regels" (beeld: Jam Visual Thinking)

TJDENS DE WORKSHOPS KONDEN DE BEWONERS VAN HET LIVING LAB OOSTERWOLD DISCUSSIËREN OVER DE TOEKOMST VAN STADS-LANDBOUW IN HUN GEBIED. DAARBIJ CONCENTREERDEN ZE ZICH OP HOE ZE LEVENDIGE VOEDSELGEMEENSCHAPPEN IN HET GEBIED KUNNEN CREËREN EN HOE DIGITALE MIDDELEN DAARBIJ ONDERSTEUNEND KUNNEN ZIJN.



In het tweede scenario wordt Oosterwold gevormd door een gesloten landschap met strengere overheidsregulering. Het scenario kenmerkt zich door een stedelijke sfeer met hoogbouw en dichte bebouwing in combinatie met (grote percelen professionele) stadslandbouw. In dit scenario is het een uitdaging om de nationale woningcrisis niet te ontlopen, d.w.z. de grondprijzen stijgen waardoor minder en kleinere kavels zijn om landbouw te bedrijven. Veel nieuwe bewoners hebben de voedselproductie uitbesteed aan professionals of zelfs opgegeven, desondanks wordt nog steeds 50% van het land gebruikt voor (professionele) voedselproductie. Gemeenschapsvorming rond landbouw is dus gefragmenteerd. Digitale technologie wordt door de professionals gebruikt om de voedselproductie en -afzet onderling te coördineren.

Digitale technologie wordt ook toegepast om de boeren en de bewoners van het gebied met elkaar te verbinden, bijv. door het delen van korte filmpjes over de werkzaamheden van de dag. De lokale overheid coördineert en controleert strikt de 50%-regeling; het zelforganiserende karakter van het gebied wordt daarmee losgelaten.

DISCUSSIE OVER BELEID

De deelnemers waardeerden het gesprek over de toekomst van stadslandbouw in Oosterwold tijdens de eerste workshop. De discussie tijdens de tweede workshop ging verder over hoe ze deze manier van denken over de toekomst kunnen voortzetten voor gemeenschapsvorming, stadslandbouw en digitale platforms voor uitwisselingen.

Ideeën werden verzameld over toekomstige initiatieven/beleid om 50% van het areaal voor stadslandbouw te faciliteren en wie verantwoordelijk zou moeten zijn voor deze initiatieven. De discussie liet zien dat er geen eenduidig beeld is van de toekomst van stadslandbouw in Oosterwold. Zo waren er vragen over de 10% doelstelling. De discussie maakte ook duidelijk dat de deelnemers behoefte hebben aan ondersteuning door de gemeente of een andere overkoepelende instelling/actor. Tegelijkertijd willen ze hun zelf-organiserende praktijk in stand houden. Een van de ideeën die opkwam was het aanstellen van een intermediaire actor voor stadslandbouw, een soort groene opbouwwerker. Een dergelijke actor kan actief kennis en ervaring delen met bewoners over hoe voedsel te telen en verwerken, en bewoners en initiatieven met zelfde intentie met elkaar verbinden. Bovendien zou deze persoon ook workshops kunnen geven, waar buurtbewoners elkaar ontmoeten en oplossingen met elkaar delen. Dit zou tegelijkertijd de gemeenschapsvorming stimuleren. De organisatie dan wel financiering van een dergelijke intermediair zou nog verder moeten worden uitgewerkt.

Overige ideeën die de deelnemers bespraken, onderstreepten de behoefte aan een coördinerende actor die stadslandbouw een stap verder brengt. Toen de deelnemers bespraken wie de leidende functies zou kunnen vervullen, wezen ze meestal in de richting van de gemeente maar ook naar de lokale gemeenschap. Aangezien de meeste bewoners in Oosterwold buiten de (stadslandbouw-) gemeenschap werken, is het

moeilijk om mensen te vinden die de tijd, het gezag en de middelen hebben om initiatieven te starten en te ondersteunen. Toch ontstaat er enige organisatie binnen de stadslandbouw-gemeenschap. Naast de voedselcoöperatie Oosterwold zijn dat de VoKo (een consumentencoöperatie), en Oogsterwold (een kennisplatform die trainingen verzorgt).

Deze overkoepelende initiatieven zouden ook betrokken kunnen worden bij de oprichting van een centrale locatie. Een fysieke locatie om elkaar te ontmoeten, kennis te delen, maar waar bewoners ook groenten en fruit kunnen opslaan, verwerken en vermarkten/uitwisselen. De Oosterwoldse gemeenschap zal al-dan-niet samen met de gemeente moeten investeren in een plek om deze gemeenschappelijke locatie op te zetten. Er zou iemand nodig zijn die bedreven is in het omgaan met opslag, verwerking, logistiek en die de voedselmarkt begrijpt. Zo'n functie is cruciaal en zou kunnen worden samengevoegd met die van de eerder geopperde intermediair. De vraag is echter (opnieuw) wie deze functie (financieel) moet ondersteunen. Een andere mogelijkheid is dat vrijwilligers zich verenigen om deze taak op zich te nemen.



HOEWEL OOSTERWOLD BEKEND STAAT VANWEGE DE HOGE MATE VAN ZELFORGANISATIE, ZOU ENIGE OVERKOEPELENDE ONDERSTEUNING DOOR DE GEMEENTE KUNNEN HELPEN. ONDERSTEUNING MOET ZICH RICHTEN OP (NIEUWE) INITIATIEVEN WEGWIJS MAKEN, OP HET VERSTERKEN VAN GEMEENSCHAPSVORMING OP HET GEBIED VAN VOEDSEL EN HET STIMULEREN VAN DE VOEDSELPRODUCTIE EN -VERWERKING VAN DE INWONERS VAN OOSTERWOLD. DIT ALLES ZOU OOSTERWOLD UITEINDELIJK IN DE RICHTING VAN DE 10%-DOELSTELLING KUNNEN LEIDEN.



Figuur 4. Groep tijdens de tweede workshop.



This project has received funding from the European Union's Horizon 2020 research and innovation programme under grant agreement No 818194.

BELEIDSOPTIES

Faciliteer debat

- Faciliteer gesprekken tussen bewoners en de gemeente/gebiedsteam om wederzijds begrip te creëren over wat verwacht kan worden van de bewoners op het gebied van de stadslandbouwen hoe deze verwachtingen kunnen worden waargemaakt.
- Houd workshops en bijeenkomsten, waar leden van de gemeenschap elkaar ontmoeten en samen met de gemeente het gesprek aangaan over de toekomst van stadslandbouw.

Vergroot de lokale kennis van stadslandbouw

- Een (online en interactieve) gids of handleiding voor stadslandbouw die nieuwe bewoners ondersteunt bij het plannen en afstemmen van hun voedselproductie op verschillende niveaus in hun ontwikkeling in Oosterwold.
- Organiseer intermediairs. Deze delen actief kennis met bewoners over hoe voedsel te produceren/verwerken/af te zetten en hoe voedselgemeenschappen op te bouwen.

Oprichting van een centraal digitaal hub

- De oprichting van een digitale gemeenschappelijke en interactieve ontmoetingsplaats (website, platform en/of app) om allerlei informatie over stadslandbouw, voedselproductie, voedselverkoop en -consumptie te verzamelen en te delen.
- Dit platform kan al bestaande informatiebronnen combineren met nieuwe informatie. Het platform zou ook kunnen fungeren als voedselcentrale tussen Oosterwold en de stadsregio Almere.

Ontwikkel een lokaal stadslandbouwcentrum

- Dit centrum kan beschouwd worden als een hoeksteen voor het creëren van een lokale voedselgemeenschap in Oosterwold. Het centrum is een ontmoetingsplek, een plek om kennis op te doen maar ook een plek om productente verwerken en bewaren.
- Het gemeente/gebiedsteam zou de oprichting van dit gebouw actief kunnen faciliteren (en erin investeren).

Deze beleidsnota is gepubliceerd in het kader van het door de EU gefinancierde DESIRA-project en heeft tot doel aanbevelingen te doen aan beleidsmakers over hoe de digitalisering in de context van de stadslandbouw in Oosterwold kan worden ondersteund.

Contact: Jan Eelco Jansma
Instituut: Wageningen University & Research
E-mail: Janeelco.jansma@wur.nl



Meer informatie: www.desira2020.eu

This document does not reflect the official opinion of the European Union. Responsibility for the information and views expressed therein lies entirely with the author(s).